

# Newsletter

## UP Economía



Boletín de Economía de Unión Profesional #8 / 22 de enero del 2015

### DESTACAMOS...

- Las profesiones cierran 2014 con 3 de cada 10 altas realizadas en autónomos
- El Banco de España señala que existen restricciones en los servicios profesionales
- La Comisión Europea desclasifica nueva documentación del TTIP

### COYUNTURA ECONÓMICA

#### Afiliaciones a la Seguridad Social y Desempleo. Diciembre 2014. MESS

##### Afiliación

La afiliación en diciembre subió en 79.463 personas respecto a noviembre del pasado año, un incremento del 0,48% que deja la cifra total de afiliados en 16.775.214 personas. En el Régimen General, el 75,7% del total de nuevas altas este mes se encontraron en comercio y reparación de vehículos; régimen especial agrario; y actividades sanitarias y de servicios sociales. En cuanto al Régimen Especial de Trabajadores Autónomos (RETA), el 62,5% de las nuevas afiliaciones fueron concentradas por las actividades profesionales, científicas, además de la educación. Como balance anual, todas las categorías de profesiones han registrado aumentos significativos y se posicionan como uno de los subsectores más sólidos en crecimiento de afiliación para proyectarse en el año 2015. Especialmente, destacó el comportamiento del RETA, que sumó 76.332 altas de autónomos en 2014, de las cuales, 24.517 se realizaron por las actividades profesionales, científicas y técnicas junto con las actividades sanitarias y de servicios sociales. Con estas cifras, podemos afirmar que las profesiones efectuaron el 32,1% de las nuevas altas de autónomos en el último año. Si les sumamos, los profesionales de la educación, ascenderían a 30.910 altas, y un 40,5% del total.

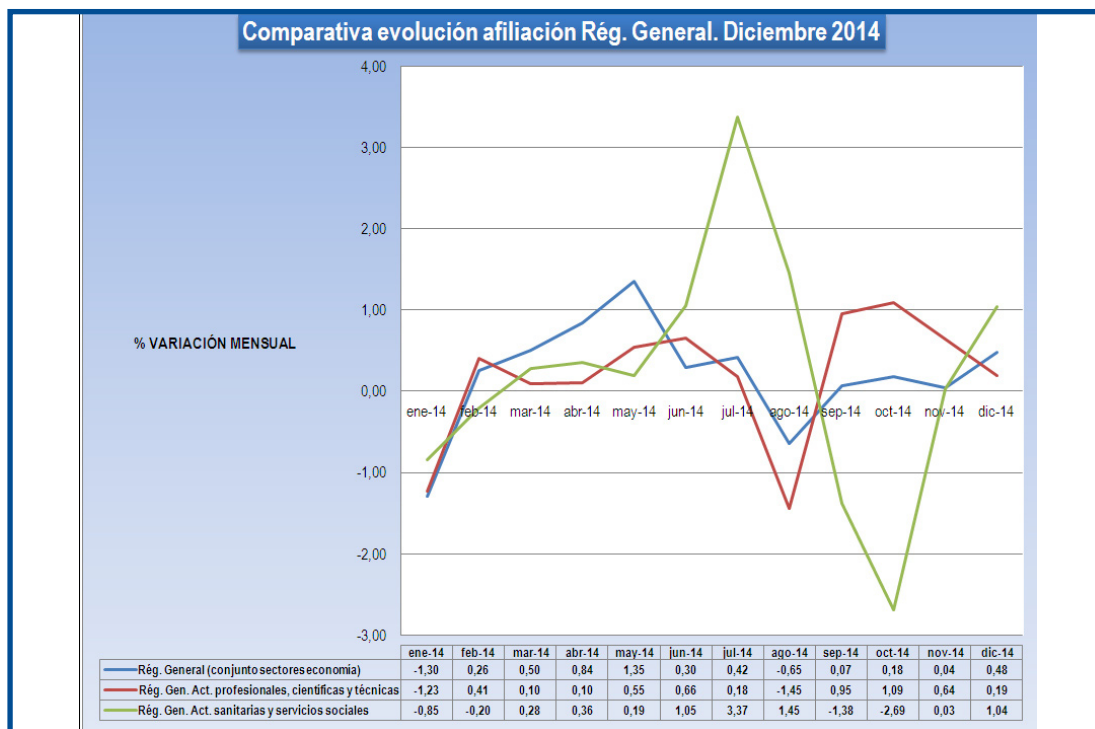
[+ DATOS](#)

##### Desempleo

El paro registró 64.405 personas menos en diciembre respecto a noviembre del 2014 hasta situarse en 4.447.711 desempleados. Una disminución del 1,43%. Se trata del segundo mes consecutivo de descenso de la lista de inscritos en las oficinas de empleo, después de tres meses al alza entre agosto y octubre. Por otro lado, el desempleo entre los jóvenes menores de 25 años decreció en 28.925 personas este mes y bajó un 6,94%. La caída del desempleo fue protagonizada en su gran mayoría por el sector servicios con 65.275 parados menos seguido del colectivo sin empleo anterior. Por sexo, el desempleo femenino se redujo un 2,37% hasta 2.335.203 mujeres, y el desempleo masculino cayó un 0,36% hasta 2.112.508 hombres. En relación a los contratos, en diciembre se firmaron 1.384.062, un 7,22% más que en noviembre de los cuales, el 7,21%, 99.853 fueron indefinidos. Por último, la tasa de cobertura se situó en el 57,88% en noviembre (último dato disponible), un 5,8% menos que hace un año. Es decir, más de 4 de cada 10 parados no percibe ninguna prestación.

[+ DATOS](#)

## Afiliaciones a la Seguridad Social y Desempleo. Diciembre 2014 (Gráfico)



Elaboración propia a partir de los datos de Ministerio de Empleo y Seguridad Social (MESS)

## Sociedades Mercantiles (SM). Noviembre 2014. INE

Las actividades profesionales generaron el 11,29% del saldo total de 5.554 sociedades mercantiles en España en noviembre. Se consolida la proporción específica por encima del 11% de sociedades dedicadas a actividades profesionales respecto al grueso de actividades económicas. Una tendencia más positiva si comparamos con el comportamiento entre enero y mayo del pasado año cuando esta proporción apenas rozaba el 10%. En términos generales, este mes se crearon 7.352 sociedades, mismo número que en noviembre del 2013 de las cuales, un 10,9% fueron constituidas por profesionales. Por otro lado, se disolvieron 1.798 sociedades, un 16,3% menos que hace un año. De ellas, un 9,8% prestaban servicios profesionales. El saldo

de 627 sociedades mercantiles cuya ejercicio principal son las profesiones, sitúa a este subsector de servicios como el cuarto, por detrás del comercio, construcción y la categoría de inmobiliarias, financieras y seguros, con más potencial empresarial en la economía española. Por otro lado, se suscribieron 1.912 millones de euros de capital, lo que supone un descenso del 28,8% anual, mientras que las sociedades mercantiles dedicadas a actividades profesionales suscribieron 22,25 millones de euros frente a los 26,30 millones del mes de octubre. Por comunidades, la Comunidad Foral de Navarra, Asturias y Canarias fueron las que mostraron mayor dinamismo empresarial.

[» ENLACE](#)

## Indicadores de Actividad del Sector Servicios (IASS). Noviembre 2014. INE

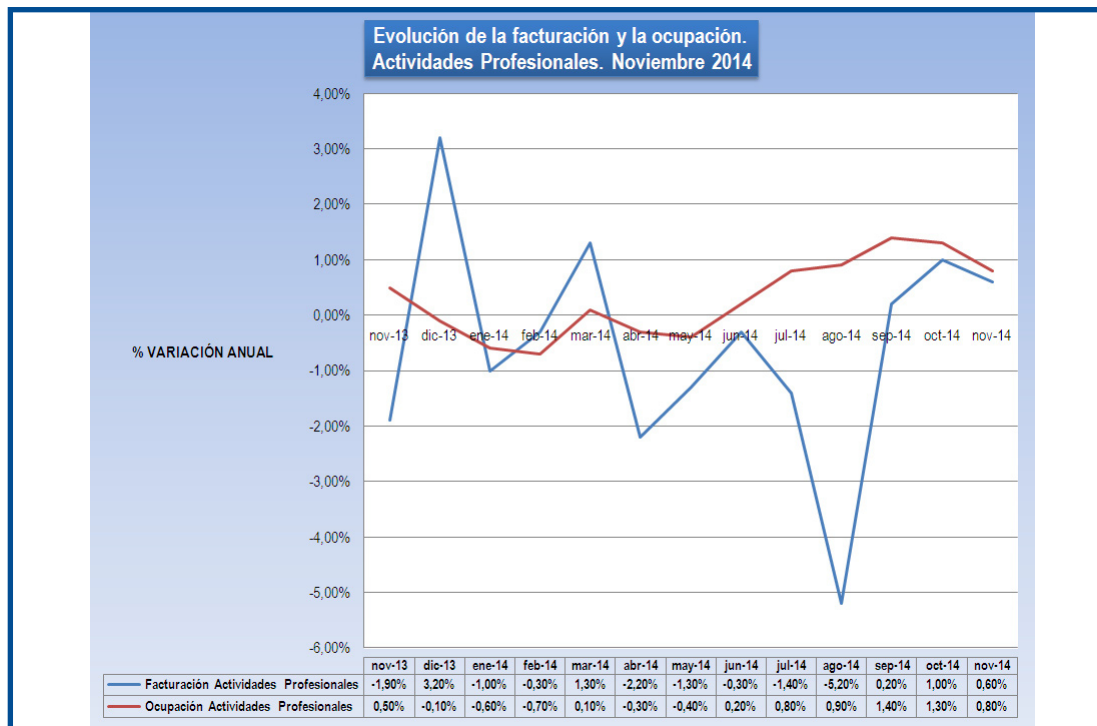
En noviembre del 2014, las profesiones han incrementado su facturación un 0,6% respecto a noviembre del 2013. Mientras, han creado un 0,8% más de ocupación en el mismo periodo. Por su parte, el sector servicios ha aumentado su volumen de negocio o facturación un 2,8% y el empleo creció un 1,7%, una décima menos que en octubre. Esta evolución del sector servicios en noviembre tiene base principal en las subidas de facturación del 13,4% anual de las 'ventas de vehículos y motocicletas', del 12,5% en las 'agencias de colocación de empleo' y del 9,3% en el 'transporte por ferrocarril'. En cuanto a la hostelería, modera a la mitad su crecimiento desde el 6,2% anual en octubre al 3,6% en noviembre.

**Volumen de negocio o facturación:** El conjunto del subsector de servicios profesionales subió un 0,6% anual en noviembre. Este porcentaje positivo supone el tercer mes consecutivo al alza desde septiembre, después cinco meses consecutivos en los que la facturación conjunta de las actividades profesionales, científicas y técnicas se movió en negativo. Dentro de las categorías, despuntó el incremento del 5,7% anual del volumen de negocio de

'publicidad y estudios de mercado' y el avance del 4,6% anual de 'otras actividades profesionales, científicas y técnicas'. No obstante, las 'actividades jurídicas y de contabilidad', cayeron un 0,4% anual, y los 'servicios técnicos de arquitectura e ingeniería' anotaron una caída del 2,7% anual en su facturación, un descenso superior al 1,4% anual de octubre.

**Empleo:** Las profesiones generaron un 0,8% anual de empleo neto en noviembre. Supone el sexto mes consecutivo de creación de ocupación en este subsector desde junio del pasado año. Por ramas de actividad, nuevamente todas las categorías registraron diferentes crecimientos. Así, 'publicidad y estudios de mercado' creó un 3,0% anual de empleo, seguida de 'otras actividades profesionales, científicas y técnicas' con un 1,5% anual. De otro lado, las subidas más moderadas se produjeron en las 'actividades jurídicas y de contabilidad' con un 0,7% anual y en los 'servicios técnicos de arquitectura e ingeniería' que registraron un ritmo de ocupación del 0,2% anual.

[>> ENLACE](#)



Elaboración propia a partir de los datos de IASS. INE

### La Comisión Europea desclasifica nueva documentación del TTIP



El 7 de enero, la Comisión Europea (CE) desclasificó nuevos documentos sobre los objetivos y propuestas que son materia de la negociación bilateral del Tratado de Libre Comercio entre EE.UU. y la UE (TTIP, por sus siglas en inglés). Se trata de la primera publicación de este tipo de información que responde a las peticiones de transparencia expuestas desde distintas esferas de la sociedad civil meses atrás. Dicha documentación, que consta de 24

capítulos, está accesible en la página web de la CE dedicada al TTIP y se articula en torno a tres ejes fundamentales: acceso a mercados; cooperación regulatoria; y normas. Para un mejor seguimiento, se acompañan guías y fichas explicativas. Entre los sectores y temáticas se encuentran asuntos de obstáculos técnicos al libre comercio, seguridad alimentaria, salud animal y vegetal, o el mecanismo de resolución de conflictos entre inversores y Estados (ISDS, por sus siglas en inglés). También se alude a asuntos de desarrollo sostenible o ingeniería sobre la que se afirma el deseo de «alinear requisitos técnicos y métodos de prueba, y mantener los estándares altos de la UE».

[>> ENLACE DOCUMENTACIÓN](#)

### La CE publica los resultados de la consulta pública sobre el ISDS del TTIP

La Comisión Europea (CE) publicó el 13 de enero el informe sobre la consulta pública lanzada acerca de la protección de las inversiones y la solución de diferencias entre inversores y Estados en el Tratado de Libre Comercio entre EE.UU. y la UE (Transatlantic Trade and Investment Partnership, TTIP). Entre los resultados obtenidos, el 97% de las 145.000 respuestas de ONG's, organizaciones empresariales, sindicatos y otros grupos de interés muestran una predisposición negativa respecto a este materia polémica, por cuánto podría favorecer a instituciones privadas en detrimento del interés público. En este sentido, como

ha reconocido la comisaria de Comercio de la CE, Cecilia Malmström, las conclusiones de la consulta transmiten un «enorme escepticismo» de la opinión pública europea. Asimismo, de acuerdo a este informe, la CE señala que en el primer trimestre del 2015 organizará diversas reuniones con los gobiernos de la Unión Europea, el Parlamento Europeo y distintas partes interesadas como ONG's, ámbito empresarial, organizaciones de consumidores, sindicales y medioambientales para continuar con el debate sobre este mecanismo de resolución de conflictos entre inversores y Estados (ISDS, por su siglas en inglés).

[>> COMUNICADO / INFORME](#)

### Perfilan el foro de regulación del TTIP que dará más voz a los 'lobbies' empresariales

La UE perfila el futuro Consejo de Cooperación Reguladora (RCB, por sus siglas en inglés), una herramienta incluida en las negociaciones del polémico acuerdo Transatlántico para el Comercio y la Inversión (el famoso TTIP) que, una vez se apruebe ese tratado, se encargará de coordinar las regulaciones públicas de la industria en Estados Unidos y el Viejo Continente y que, según los críticos con este acuerdo, abre la puerta a que los lobbies transnacionales influyan en la elaboración de las normas que puedan afectarles a uno y otro lado del Atlántico.

[>> NOTICIA](#)

### Los profesionales más demandados para 2015

Randstad Professionals, la empresa especializada en la selección de perfiles directivos, técnicos y de responsabilidad, ha analizado las tendencias y perspectivas en materia de contratación para el año 2015. Las previsiones de diversos organismos internacionales, como la OCDE, sitúan a España como uno de los motores de la recuperación económica en Europa durante el año que viene, con un crecimiento estimado del PIB de alrededor del 1,3%. El estudio examina los perfiles más demandados por las empresas españolas, los sectores que generarán empleo durante el año y las competencias más valoradas entre los candidatos. En este sentido, Randstad Professionals detecta que los profesionales de ventas y marketing, del sector de TIC, ingenieros y trabajadores del sector financiero serán quienes tengan más facilidades a la hora de acceder al mercado laboral en 2015.

[>> NOTICIA](#)

### La Economía Social eleva su facturación en España y ya supone un 12,5% del PIB

Las cifras hablan por sí mismas. Sólo en la modalidad del cooperativismo, la más visible de un modelo que también engloba a las sociedades laborales, los centros especiales de empleo, las empresas de inserción, las o las fundaciones, entre otras, hay constituidas en España 24.600 cooperativas, que facturan 132.310 millones al año. Entre los perfiles de los nuevos cooperativistas destaca el de aquellos desempleados que, después de un tiempo en el paro, deciden unir esfuerzos con amigos o conocidos que tienen intereses profesionales comunes y en los que confían para sacar adelante un proyecto. Aunque también son numerosos los ejemplos de trabajadores de empresas que cerraron y que pretenden dar continuidad a la actividad, aprovechando sus conocimientos y su cartera de clientes, ya sea convirtiendo la antigua sociedad mercantil en cooperativa o fundando una desde cero..

[>> NOTICIA](#)

### El gasto en I+D bajó a 13.012 millones de euros en 2013, el 1,24 % del PIB

El gasto en Investigación y Desarrollo (I+D) fue de 13.012 millones de euros en 2013 (el 2,8 % menos que un año antes), lo que representa el 1,24 % del Producto Interior Bruto (PIB), frente al 1,27 % del año 2012, según el Instituto Nacional de Estadística (INE). Según la encuesta sobre las actividades de I+D difundida hoy por el INE, las empresas llevaron a cabo la mayor parte de ese gasto, con un 53,1 % (el 0,66 % del PIB), seguidas de la Enseñanza Superior, con el 28 % del gasto total (el 0,35 % del PIB), y de la Administración Pública, con el 18,7 % del gasto (0,23 % del PIB). El 0,2 % restante correspondió al sector Instituciones Privadas Sin Fines de Lucro (IPSFL).

[>> NOTICIA](#)

**Si contemplamos las empresas de actividades profesionales, científicas y técnicas, incluidos servicios de I+D junto con las de actividades sanitarias y servicios sociales, invirtieron 2.176,85 millones de euros, es decir, un 16,7% del total de gasto en I+D en España.**

### Informe BdE: Los servicios profesionales presentan restricciones en formación

---

El Banco de España dedicó en su Boletín del mes de diciembre del 2014 un artículo titulado La regulación en el mercado de productos en España según los indicadores de la OCDE (páginas 45-55). El texto señala, a través de la metodología que emplea la OCDE para calibrar el grado de regulación en distintos sectores económicos, las restricciones que presentan, entre otros, los servicios profesionales en España de los que solo contempla cuatro categorías: auditoría y contabilidad, actividades jurídicas, arquitectura e ingeniería. En este sentido, conforme al organismo internacional, subraya que aún presentan restricciones «debido principalmente a unos mayores requerimientos de formación en nuestro país para ejercer».

[>> INFORME BANCO DE ESPAÑA](#)

### Informe FMI: España, líder del crecimiento europeo en 2015 y 2016

---

Según el FMI, España crecerá en 2015 un 2%, esto es, tres décimas más de lo calculado en octubre, en lo que supone la sexta revisión consecutiva de las cifras de PIB nacionales y el mejor registro desde 2007, cuando la aceleración fue del 3,5%. El dato supera al 1,7% que ven la OCDE y Bruselas, pero coincide con el esperado por el Gobierno, que no descarta incluso que se rebase ese techo, como ya auguran los analistas de Santander y CatalunyaCaixa (2,3%), los de InterMoney (2,2%) o el propio panel de expertos de Funcas, que avanza un 2,1%.

[>> NOTICIA / INFORME DEL FMI](#)

### Informe OCDE: Ellas tienen más estudios y ellos, más trabajo

---

La historia se repite en casi todos los países, incluido España. Hay más mujeres con estudios superiores entre la población de 25 a 34 años de edad, pero hay más hombres que obtienen trabajo con ese nivel de titulación mientras ellas engrosan las tasas del paro. Es lo que constata la Organización para la Cooperación y el Desarrollo Económico (OCDE), en su último estudio presentado este lunes en Londres, en el que analiza la relación entre el empleo y los indicadores de rendimiento educativo.

[>> NOTICIA / INFORME OCDE](#)

### Las profesiones, entre actividades que focalizan el paso de contratos parciales a completos

---

La asociación de agencias de empleo, Aempleo, señala en su último Boletín de enero de este año que «la conversión de contratos a tiempo parcial a completos se ha concentrado en las AA.PP., sanidad y educación, el comercio, la reparación y la hostelería, y en menor magnitud, en los servicios profesionales».

[>> INFORME ASEMPELO](#)

## OPINIÓN ECONÓMICA

**MEDIA HOGAZA DE CRECIMIENTO. POR MICHAEL SPENCE.-** En un momento de crecimiento económico deslucido, los países en todo el mundo intentan diseñar e implementar estrategias para fomentar y sustentar la recuperación. >> [OPINIÓN](#)

**LAS POLÍTICAS DE LA ESTUPIDEZ ECONÓMICA. POR JOSEPH STIGLITZ.-** Durante el 2014, la economía mundial se mantuvo estancada en la misma rutina en la que permanece desde que salió de la crisis financiera mundial de 2008. A pesar de se tomaron medidas gubernamentales aparentemente fuertes en Europa y Estados Unidos, ambas economías sufrieron recesiones profundas y prolongadas. La brecha entre dónde están y dónde hubiesen estado dichas economías si la crisis no hubiese entrado en erupción es enorme. En Europa, la brecha se acrecentó durante el transcurso del año.. >> [OPINIÓN](#)

## Informe UP sobre la incidencia de la reforma fiscal en los profesionales

Con motivo de la reforma fiscal aprobada por el Gobierno el 20 de noviembre y que entró en vigor el 1 de enero del 2015, **Unión Profesional ha elaborado un informe** cuyo objetivo es exponer de manera clara y concisa los puntos de aficción sobre los profesionales colegiados que supondrá la nueva legislación. Para ello, se ha tomado como base un documento realizado por la división REAF del Consejo General de Economistas. La estructura del informe expone tres partes correspondientes a la ley del Impuesto sobre la Renta de las Personas Físicas (IRPF), del Impuesto de Sociedades (IS) y del Impuesto sobre el Valor Añadido (IVA).

>> [DESCARGAR INFORME](#)

### BLOG UP: Carlyle no tenía razón

#### CASO PRÁCTICO: Vender un despacho o local profesional



**Carlyle no tenía  
R A Z Ó N**

Uno de los puntos más polémicos que nos deja la reciente aprobada reforma fiscal es el tratamiento que recibirán las ganancias y

pérdidas patrimoniales. Es decir, por ejemplo, cuando un profesional venda su despacho deberá prestar atención a como calcular la ganancia patrimonial que finalmente tendrá que tributar. Hasta ahora, podíamos aplicar dos beneficios fiscales, los coeficientes correctores de inflación y los coeficientes de abatimiento. Pero a partir del 1 de enero del 2015, los primeros desaparecen, mientras que los de abatimiento quedarán limitados. ¿Cómo afectará esta situación a los profesionales?

>> [VER CASO PRÁCTICO](#)

## PATROCINADORES



**RedAbogacia**

ABOGACIA ESPAÑOLA

**Boletín de información económica sobre servicios profesionales**  
Departamento de Economía de Unión Profesional - [economía@unionprofesional.com](mailto:economía@unionprofesional.com)  
C/ Lagasca 50, 3ºB - 28001 Madrid (España) Tel: (+34) 91 578 42 38/39 Fax: (+34) 91 575 86 83

