



Boletín de Economía de Unión Profesional #23 / 28 de junio del 2016

### DESTACAMOS...

- La facturación y afiliación de las profesiones, en niveles máximos de los últimos meses
- Profundización en las recomendaciones de CEPLIS sobre el TTIP
- Unión Profesional analiza la evolución económica de los servicios profesionales

### COYUNTURA ECONÓMICA

#### Afiliaciones a la Seguridad Social y Desempleo. Mayo 2016. MESS

**Resumen:** Mayo concluyó con el aumento de 198.004 afiliaciones respecto al mes de abril debido al gran empuje del sector de la hostelería, el comercio y el régimen agrario, principalmente. Un patrón cíclico que se refleja en indicadores como el escaso avance de los datos corregidos de estacionalidad con una subida de solo 35.658 afiliaciones, así como en el perfil de los contratos donde los temporales crecen cerca de un 14% y los indefinidos caen un 0,09% y solo representan un 8,34% del total de firmados. Respecto a las categorías de profesiones,

*mantuvieron un comportamiento favorable en los dos regímenes de afiliación con una mención positiva sobre las actividades sanitarias y de servicios sociales cuya afiliación se espera que repunte durante la campaña de verano. En la perspectiva anual de las profesiones en el RETA en el último año se mantiene que, prácticamente, 1 de cada 2 altas de afiliación se han producido gracias al sumatorio de las actividades profesionales, científicas y técnicas; las actividades sanitarias y sociales, y la educación*

#### Afiliación:

Mayo finalizó con 198.004 afiliaciones más (+1,13%) en relación al mes de abril, una subida, que es inferior a las 213.014 (+1,25%) registradas el pasado año respecto al mes de abril. En términos anuales, mayo se queda con un alza de afiliación del 2,56% respecto al mismo mes del 2015, es decir, 440.529 afiliaciones que hacen un total de 17.661.840. El nivel de afiliación más alto en mayo desde el año 2011. En la serie desestacionalizada, la afiliación de mayo solo sumó 35.658 más respecto al mes de abril. En el análisis agregado del comportamiento de los dos principales regímenes de afiliación, la hostelería, de forma destacada, junto con el comercio, las actividades administrativas y el régimen agrario fueron los sectores que protagonizaron los mayores avances de afiliación en este mes. En términos mensuales, en el Rég. General, el 64,54% de total de altas de afiliación en mayo correspondió a la hostelería (39,27% del total de altas), seguida del comercio, las act. administrativas y el régimen agrario. Respecto al Rég. de Autónomos (RETA), el 61,69% del total de altas se produjeron también en el comercio, la hostelería, la construcción y las actividades profesionales, científicas y técnicas, respectivamente. Por su parte, solo el sector de industrias extractivas resultó en un saldo inferior de afiliación. El conjunto de categorías de profesiones que contempla el MESS volvieron a presentar un comportamiento positivo. En detalle, de un lado, en el Régimen General (RG), las 'actividades profesionales, científicas y técnicas' (APCT) incrementaron su afiliación un

0,57% mensual, dos décimas menos que el crecimiento mensual de abril. La afiliación en las 'actividades sanitarias y de servicios sociales' (ASSS) aumentó un 0,36%, ligera mejora respecto al dato mensual de abril. La 'educación' llegó a un crecimiento del 0,42%. En términos anuales, el avance de afiliación de las categorías profesionales se sitúa por encima del agregado del Rég. General situado en el 2,92%. Así, las profesiones se mueven en un rango que va del 3,28% anual de las ASSS, el 4,58% anual de la Educación y el 4,84% anual de las APCT. En cuanto al RETA (Autónomos), el conjunto de categorías profesionales contempladas registró subidas, si bien no fueron las más destacadas entre el conjunto de sectores. En cualquier caso, las APCT que más creció con un 0,53% mensual, las ASSS anotaron un 0,40% mensual más y la educación se quedó en un aumento del 0,34% mensual. En la perspectiva anual, todas las categorías se mueven en el entorno del 4% anual de más afiliación. Así, se refleja una franja que va del 3,73% anual del sector de las APCT, el 4,00% anual de la educación y el 4,19% de las ASSS. Mientras, la progresión del RETA permanece alrededor del 1% anual. Por último, el sumatorio de las APCT y las ASSS generó un volumen conjunto de 13.565 afiliaciones sobre el total de 33.526 altas de autónomos en el último año. Es decir, un 40,46%. Si a este porcentaje añadimos las afiliaciones de la categoría de educación, la cifra alcanzaría las 116.717 altas, un 49,86% del total.

**+ DATOS**

## Afiliaciones a la Seguridad Social y Desempleo. Mayo 2016 (Texto + Gráfico)

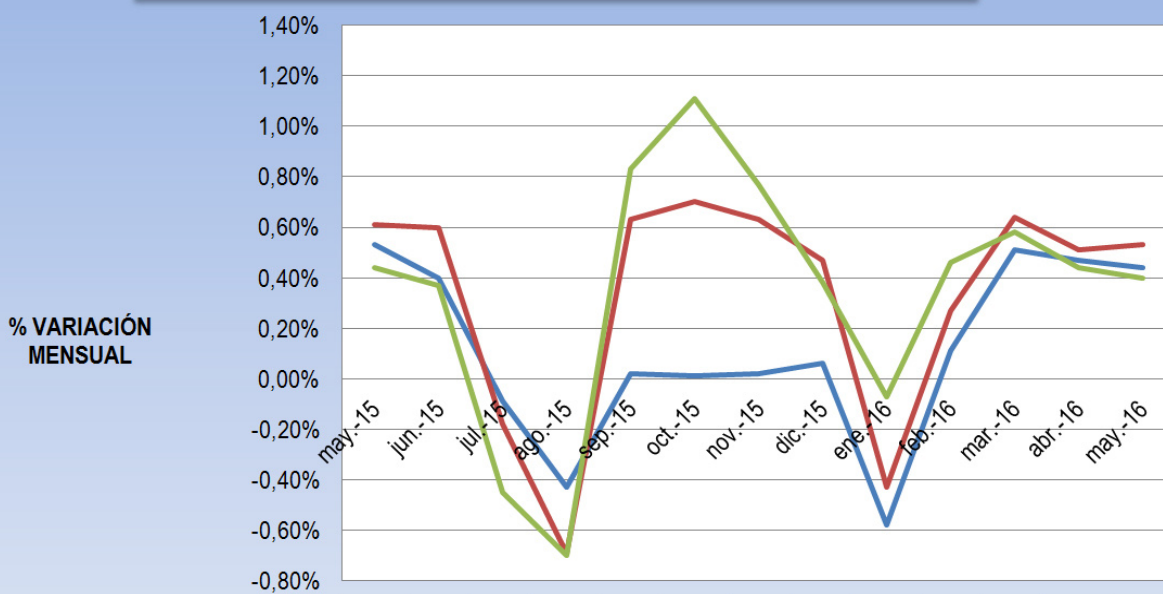
### Desempleo

El paro se redujo en 119.768 personas en mayo respecto al mes de abril hasta situarse en 3.891.403 desempleados, es decir, una caída del 2,99%, hecho que no se producía desde agosto del 2010. Respecto al mes de mayo del 2015, 323.68 parados menos, una disminución del 7,68%. El desempleo entre los jóvenes menores de 25 años cayó en 103.599 personas este mes con un 5,65% menos. Por sectores, todos registraron reducciones del paro: en construcción cayó un 3,57% en el colectivo sin empleo anterior un 1,33%, en la industria un 2,52%, en la agricultura, un 6,02% y, finalmente, en servicios se redujo

un 2,95%. En relación a los contratos, se firmaron 1.748.449 contratos, es decir, un 13,41% más que en el mes de abril. Los de carácter indefinido solo supusieron el 8,34%, 145.760. Ya en las prestaciones por desempleo, según los últimos datos disponibles de abril (se conoce con un mes de atraso) del 2016, hubo 1.994.370 beneficiarios de prestaciones por desempleo. La cobertura del sistema de protección del desempleo bajó al 52,9% un 3,7% menos que hace un año. Es decir, casi 1 de cada 2 parados siguen sin percibir ninguna prestación.

[+ DATOS](#)

### Comparativa evolución afiliación RETA. Mayo 2016



	may.-15	jun.-15	jul.-15	ago.-15	sep.-15	oct.-15	nov.-15	dic.-15	ene.-16	feb.-16	mar.-16	abr.-16	may.-16
— RETA (Autónomos)	0,53%	0,40%	-0,09%	-0,43%	0,02%	0,01%	0,02%	0,06%	-0,58%	0,11%	0,51%	0,47%	0,44%
— RETA Act. profesionales, científicas y técnicas	0,61%	0,60%	-0,18%	-0,69%	0,63%	0,70%	0,63%	0,47%	-0,43%	0,27%	0,64%	0,51%	0,53%
— RETA Act. sanitarias y servicios sociales	0,44%	0,37%	-0,45%	-0,70%	0,83%	1,11%	0,77%	0,38%	-0,07%	0,46%	0,58%	0,44%	0,40%

Elaboración propia a partir de los datos del Ministerio de Empleo y Seguridad Social (MESS)

## Indicadores de Actividad del Sector Servicios (IASS). Abril 2016. INE

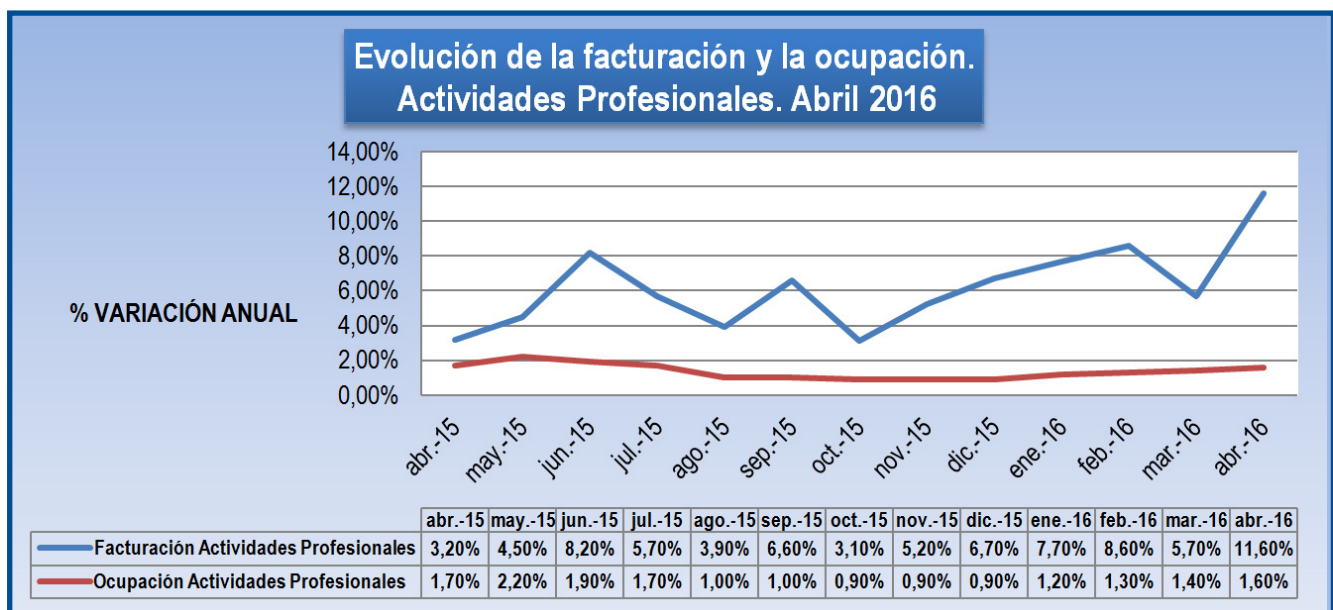
En abril del 2016 las profesiones aumentaron su facturación agregada un 11,6% respecto al mismo mes del 2015. Además, crearon un 1,6% anual más de ocupación en el mismo periodo según el Instituto Nacional de Estadística (INE). Igualmente, el sector servicios incrementó su volumen de negocio o facturación un 5,2% anual junto con un subida del empleo del 2,0% anual. El dato de ritmo de facturación de las profesiones es el más elevado desde septiembre del 2014, momento en el cual comenzaron los datos positivos del sector. Además, es el quinto mes consecutivo en el que la progresión de la facturación de las profesiones supera al conjunto del sector servicios. Por su parte, en la evolución mensual entre abril y marzo, el índice de facturación de las actividades profesionales se incrementó un 0,2% mensual una vez corregido el efecto estacional y de calendario para mayor precisión. Un crecimiento en línea con el resto de subsectores de servicios que contrasta con la caída del 1,4% mensual del comercio al por mayor. El agregado del sector servicios registró una caída mensual corregida del 0,2%.

En el enfoque anual, el tirón del crecimiento de facturación en servicios se ha derivado, principalmente, de la venta y reparación de vehículos con un 19,9% anual y de las actividades profesionales, científicas y técnicas con un 11,6% anual. De igual forma, respecto al empleo, el sector servicios se mantiene en torno a un 2,0% de más empleo respecto al mes de abril del 2015. Esta evolución de la rama de las profesiones muestra una mayor solidez que el resto de grupos de servicios, la cual es reforzado por los últimos datos desestacionalizados mensuales que eliminan el carácter cíclico de la economía.

**Facturación:** El agregado de actividades profesionales, científicas y técnicas creció un 11,6% anual en abril. Las cuatro categorías de profesiones contempladas registraron subidas significativas y mejoraron los datos anuales que presentaron en el mes de marzo. En la desagregación, la categoría de 'publicidad y estudios de mercado' fue la más destacada al crecer un 16,9% anual frente al 5,1% anual de marzo. A continuación, las 'actividades jurídicas y de consultoría' anotaron un 12,4% anual de más facturación en abril, respecto al 6,1% anual del mes anterior. Mientras, los 'servicios técnicos de arquitectura e ingeniería' aumentaron un su facturación un 8,1% anual cuando en marzo subieron un 6,1% anual; y la categoría de 'otras actividades profesionales, científicas y técnicas' se alzó un 5,6% anual en facturación frente al 3,7% anual de marzo.

**Empleo:** Las profesiones generaron un 1,6% anual de empleo neto en abril. Dos décimas más que en marzo. Es el porcentaje de subida anual de empleo de las profesiones más elevado desde el mes de julio del 2015, que marcó un 1,7% anual. Además, las profesiones ya acumulan casi dos años consecutivos de generación de empleo. En detalle, solo la categoría de 'actividades jurídicas y de consultoría' con un 1,2% anual de más empleo tuvo un dato inferior, en una décima, al apuntado en marzo. El resto de ramas mejoró los datos anuales de volumen de empleo sobre los datos anuales de marzo. Así, 'publicidad y estudios de mercado' generó un 2,5% anual de empleo, los 'servicios técnicos de arquitectura e ingeniería' llegaron al 2,0% anual de más ocupación y 'otras actividades profesionales, científicas y técnicas' fue el más modesto con un 1,6% anual de más empleo sobre el mes de abril del 2015.

[>> ENLACE](#)



Elaboración propia a partir de los datos de IASS. INE



## Mayor estabilidad y rendimiento de las profesiones en la economía

Ciclo expansivo primero y caída en proceso de estabilización después son las dos grandes fases que ha experimentado la economía española entre los años 1999 y 2014.

El subsector de servicios profesionales se ha visto afectado en todas sus ramas en mayor o menor medida, si bien, se ha mostrado más estable en su progresión, de acuerdo a la labor de análisis económico que se realiza desde Unión Profesional. En esta ocasión, la investigación presentada se focaliza en tres de las principales macromagnitudes: el empleo, donde además de la ocupación, se abordan las horas totales por ocupado al año en media; el valor añadido bruto (VAB), como indicador más utilizado en la literatura económica y más completo que ofrece la Contabilidad Nacional del Instituto Nacional de Estadística (INE); y la productividad del trabajo,

al ser «la medida más ampliamente utilizada en el análisis de la eficiencia del sistema productivo».

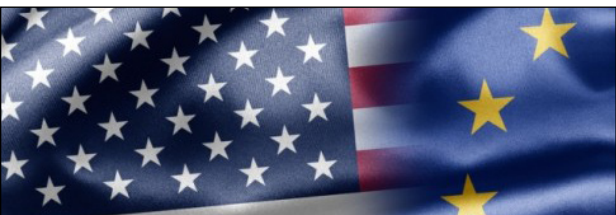
### Mayor solidez en el curso de la ocupación agregada en el subsector

Una de las variables más gráficas sobre el desarrollo socioeconómico de un país es el factor trabajo. España ha incrementado su población ocupada un 13% en el periodo entre 1999 y 2014. En cambio, si tomamos como referencia la ocupación del año 2007, justo al inicio de la crisis, aún estamos un 15,6% por debajo. En la desagregación sectorial (ver tabla), la construcción es el más afectado con más del 65% de ocupación destruida. Solo el sector servicios ha registrado mayor robustez, cuya ocupación es solo un 4,3% inferior a la del 2007.

[+ ARTÍCULO EN PROFESIONES](#)

TABLA DE DESEMPEÑO ECONÓMICO DE LA ECONOMÍA Y LAS PROFESIONES 1999-2014								
SECTORES ECONÓMICOS	VALOR AÑADIDO BRUTO (VAB) A PRECIOS CONSTANTES 2007		OCUPACIÓN		HORAS TOTALES POR OCUPADO		PRODUCTIVIDAD DEL TRABAJO	
	1999-2014	2007-2014	1999-2014	2007-2014	1999-2014	2007-2014	1999-2014	2007-2014
<b>TOTAL ECONOMÍA</b>	+18,91%	-11,22%	+12,97%	-15,61%	-3,30%	-0,32%	+8,85%	+5,53%
Sector Primario	-28,75%	-17,46%	-25,01%	-15,03%	-7,47%	-0,78%	+2,69%	-2,11%
Construcción	-33,46%	-57,15%	-42,79%	-65,35%	+2,12%	-0,61%	+13,91%	+24,40%
Industria	-3,94%	-17,04%	-25,07%	-25,87%	+2,78%	+2,83%	+24,73%	+8,84%
Servicios	+37,16%	-1,82%	+36,53%	-4,28%	-2,95%	+0,97%	+3,51%	+1,58%
<b>SUBSECTOR SERVICIOS PROFESIONALES</b>	+48,43%	+0,20%	+55,84%	+1,74%	-5,59%	-0,46%	+0,87%	-1,06%
<b>RAMAS PROFESIONALES</b>								
Actividades jurídicas y de contabilidad; actividades de las sedes centrales; actividades de consultoría de gestión empresarial*	+45,78%	-3,79%	+65,26%	-0,53%	-6,71%	+2,68%	-5,44%	-5,80%
Servicios técnicos de arquitectura e ingeniería; ensayos y análisis técnicos*	+109,86%	-12,67%	+43,63%	-16,90%	-7,36%	-0,09%	+58,38%	+5,17%
Investigación y desarrollo	+68,88%	+24,09%	+116,84%	+38,26%	-7,88%	+4,06%	-15,46%	-13,75%
Publicidad y estudios de mercado; Otras Actividades Profesionales, Científicas y Técnicas; actividades Veterinarias (POAPCTV)	+2,36%	-10,34%	+41,90%	-14,38%	-5,12%	+0,58%	-23,97%	+4,11%
Actividades sanitarias	+41,22%	-0,52%	+40,27%	+2,77%	-2,94%	+0,29%	+3,72%	-3,49%
Actividades de servicios sociales	+66,06%	+17,16%	+104,58%	+23,99%	-8,33%	-4,62%	-11,45%	-0,93%

### Las Profesionales Liberales europeas hacen públicas sus recomendaciones sobre el TTIP



#### Seis recomendaciones cuyo objetivo es garantizar la seguridad de la ciudadanía

El pasado 27 de mayo, se dieron cita en Dublín las profesiones liberales europeas reunidas en el Consejo Europeo de las Profesionales Liberales (CEPLIS), organización internacional de la que forma parte Unión Profesional. Unión Profesional, como coordinadora del Grupo de Trabajo sobre el TTIP de CEPLIS, recordó que las profesiones liberales organizadas «defienden la calidad y seguridad de los servicios profesionales, así como el interés de los clientes, de los pacientes, en definitiva, de la ciudadanía europea». E insistió: «No se trata de estar a favor o en contra del TTIP, sino de defender los estándares de calidad, control y seguridad. Es decir, entender qué es una profesión liberal».

[>> ENLACE](#)

### CAMPAÑA EN BLOG 'CARLYLE NO TENÍAR AZÓN'

Desde Unión Profesional se aborda actualmente una campaña en el blog de economía 'Carlyle no tenía razón' donde se profundiza en cada una de las **6 recomendaciones aprobadas por CEPLIS** sobre el TTIP.

- (1). El TTIP no debe afectar el modelo de ejercicio profesional en la UE
- (2). Articular un reconocimiento mutuo de cualificaciones profesionales seguro y de calidad

#### + INFORMACIONES RECIENTES SOBRE EL TTIP

- > EEUU dice que se mantienen “razones estratégicas” para TTIP pese al “brexit”
- > Francia descarta el tratado TTIP entre UE y EEUU porque “no va en el buen sentido”

## INFORMES DE INTERÉS

### Informe OCDE perspectivas económicas. Junio 2016

La Organización para la Cooperación y el Desarrollo Económico (OCDE) ha alertado de que un “periodo prolongado de incertidumbre política” podría “pesar” sobre el crecimiento económico de España, aunque ha elevado ligeramente sus previsiones de expansión para la economía española hasta el 2,8% en 2016, frente al 2,7% que esperaba el pasado mes de noviembre. Así lo ha

señalado el ‘Club de los países ricos’ en su informe sobre las perspectivas económicas publicado este miércoles, donde prevé que la economía española continúe con la senda del crecimiento en 2016 y 2017, pero a un ritmo más “moderado”.

[>> NOTICIA / INFORME](#)

### Proyecciones macroeconómicas para el periodo 2016-2018. Banco de España

La evolución macroeconómica vendrá también condicionada por la agenda de reformas estructurales que se implemente. En particular, la aprobación de reformas que tiendan a mejorar el funcionamiento de los mercados de productos y factores y el dinamismo de la productividad\* tendría efectos positivos sobre la confianza y el crecimiento, que se materializarían con más intensidad hacia el final del período de proyección, dado que habitualmente transcurre un cierto tiempo entre el momento de la introducción de las reformas y aquel en que comienzan a tener un impacto favorable sobre la economía. Ello subraya la conveniencia de evitar retrasos en la aplicación de las reformas todavía necesarias.

\*(Estas proyecciones remiten al informe anual 2015 publicado el 3 de junio donde se mencionaban a los servicios profesionales, aunque aludiendo indirectamente

a su reforma por la falta de competencia en los mercados).

**>> ACCESO A LAS PROYECCIONES**

#### Mención más directa a servicios profesionales en el informe anual 2015 del Banco de España

Se menciona que «los indicadores disponibles muestran mayores restricciones regulatorias en otros factores de producción importantes, como el transporte o los servicios profesionales» (Pág. 39). Por otro lado, menciona que «como se señala en el capítulo 1 de este Informe, la competencia en el ámbito más general de los servicios profesionales es reducida en comparación con los países de referencia dentro de la OCDE, lo que podría ser un indicador de dificultades de acceso a asesoría estratégica por parte de las pequeñas empresas».

### Los salarios en las grandes empresas suben un 1,3% en abril, su mayor alza en cuatro años

La retribución media bruta en las grandes empresas que operan en España –las que facturan más de seis millones de euros- se incrementó un 1,3% en abril respecto al mismo mes del año anterior, hasta los 2.118 euros mensuales.

**Del informe:** se recoge que el sector de servicios a empresas (donde se incluyen profesionales) incrementó los salarios un 2,3% anual y generó un 4,9% anual más de empleo en abril.

**>> NOTICIA / INFORME**



## REVISTA PROFESIONES 161

La sección de Economía se centra en el reportaje sobre la evolución del valor añadido, el empleo y la productividad del trabajo de las profesiones, así como en la posibilidad de construir un buen relato de este sector, a modo de storytelling, en la subsección de Gestión.

**+ PROFESIONES**

## PATROCINADOR



Boletín de información económica  
sobre servicios profesionales

Departamento de Economía  
de Unión Profesional

[economía@unionprofesional.com](mailto:economía@unionprofesional.com)

